



## Anchormatic EW-500 ankarspel- Instruktionsbok



**SKA LÄSAS AV SAMTLIGA SOM KOMMER ATT UTFÖRA ANKRINGSUPPGIFTER  
INNAN ANVÄNDNINGEN PÅBÖRJAS.**

Anchormatic AB  
Kustvägen 8  
87031 Mjällom  
[info@anchor.se](mailto:info@anchor.se)

Anchormatic Sales  
CC Marinutveckling  
[www.ccmarinutveckling.se](http://www.ccmarinutveckling.se)  
[info@ccmarinutveckling.se](mailto:info@ccmarinutveckling.se)

Bruksanvisning i original  
Utgåva 2019-12-12  
Programdatum 2019-12-03

# 1. INNEHÅLL

	Rubrik	Sida
1	INTRODUKTION	2
2	FÖRSÄKRAN OM ÖVERENSSTÄMMELSE	3
3	INNEHAVARENS ANSVAR	3
4	AVSEDD ANVÄNDNING -TEKNISKA DATA, BENÄMNINGAR	4-5
5	TILLBEHÖR-ANKARE-ANKARRULLAR-BRYTRULLAR	6-8
6	SÄKER ANVÄNDNING	9
7	MONTERING, INKOPPLING	10-20
8	MANÖVERPANELER- RADIO-KALIBRERING	21-25
9	ANVÄNDNING - FELSÖKNING	27-31
10	UNDERHÅLL-DRIFTBOK	32-34
11	ANVISNINGAR FÖR ÅTERBRUK	34
12	SKYLTAR	35
13	RESERVDELAR	35
14	GARANTIVILLKOR	35
	FÖRSÄKRAN OM ÖVERENSSTÄMMELSE	36

## 1. Introduktion

Först och främst vill vi gratulera dig till ett gott val! Vi hoppas att du får glädje av ditt ankarspel under många år.

Du är alltid välkommen att kontakta oss på Anchormatic med frågor och synpunkter.

På [www.anchormatic.se](http://www.anchormatic.se) finner du aktuella kontaktvägar. Skicka gärna bilder till oss på din färdiga installation till [info@anchor.se](mailto:info@anchor.se) eller tagga oss på [@instagram @anchormatic](https://www.instagram.com/anchormatic).

Det är mycket viktigt att alla som ska använda ankarspelet läser och förstår instruktionerna innan man använder Ankarspelet. Läs igen för att underhålla kunskaperna, när en ny båtsäsong ska börja. Om Ni har frågor - kontakta oss.

Denna Instruktion ska finnas tillgänglig för berörda personer, förvaras på skyddad plats och ska åtfölja produkten, om den övergår till annan användningsplats.

### Leverans

Ankarspelet levereras normalt i en kartong. Med leveransen bifogas artiklar enligt Er specifikation, följesedel, denna bruksanvisning. Kontrollera att leveransen är komplett och oskadd enligt följesedeln. Avvikelse skall meddelas inom en vecka. Transportskador anmäls till transportföretaget samt till oss.

### Endast behörig och kompetent person får använda ankarspelet!

Förutom att ha kunskaper om ankarspelets användning ska personer som använder det även ha ett gott sjömanskap, och ha kunskap om olika ankringsmetoder för den aktuella båttypen.

Vi rekommenderar nybörjare att genomgå lämplig utbildning, t.ex. Förarintyg för mindre båtar eller Kustskepparintyg för större båtar.

Behörighet innebär skyldighet att ta del av instruktionerna, samt att följa dem!

***Korrekt användning, manövrering, inspektioner och underhåll är avgörande för effektiv och säker ankringsprocedur.***

## 2. FÖRSÄKRAN OM ÖVERENSSTÄMMELSE MED EU-DIREKTIV

Anchormatic EW-500 ankarspel är definierad som en maskin, är CE-märkt och försäkras därmed vara i överensstämmelse med de grundläggande kraven gällande funktion och säkerhet, i enlighet med EU's Maskindirektiv. EG-försäkran om överensstämmelse bifogas.

## 3. INNEHAVARENS ANSVAR

- Att göra riskanalys för den kompletta hanteringen av ankringsprocesser där Ankarspelet ingår, och att erforderliga kompletteringsåtgärder för att uppnå fullgod säkerhet vidtas.
- Att ankarspelet endast används till det som det är avsett för, d.v.s. ankring av båtar på vedertagna sätt. Ankarspelet är inte tillåtet att användas till att lyfta eller dra i annat än de ankartyper som är normala för båttypen.
- Gör även riskanalyser på specifika arbetsuppgifter som ska utföras med ankarspelet, t.ex. val av ankare och anslutning till batteri.
- Att kontrollera var man släpper ankare, så att inte ankarband eller ankare inte stör verksamhet runt ankringsplatsen.
- Att se till att inte obehöriga vistas intill ankare och ankarspel under drift.
- Att driftplatsen inrättas så att en god driftsmiljö erhålls, speciellt beträffande ergonomi, temperatur och regnskydd.
- Att de som får använda ankarspelet är kompetenta och lämpliga för arbetsuppgifterna, och informerade om riskerna vid dessa uppgifter.
- Upprättande av rutiner för val av ankringsmetod, kompletterande utrustning, användning, kontroller och underhåll.
- Lastens (ankarets) och ankarlinans egna risker, t.ex. vassa delar, risk att fastna mellan lina och föremål i närheten eller bland andra ankare eller undervattensledning.
- Elsäkerheten, d.v.s. anslutning till batteri, lämpligt skydd av kablar, samt skydd mot vatteninträngning i den elektriska utrustningen.
- Att ha lämplig utrustning för arbetsuppgifterna, inkl. t.ex. handskar (innehavaren specificerar).
- Att Ankarspelet rengörs på lämpligt sätt ur miljö-, säkerhets- och hygiensynpunkt. Detta gäller såväl val av rengöringsmedel, verktyg som metoder.
- Att inte obehöriga personer kan komma i utrustningens närhet då den är i drift.
- Att inte obehöriga personer kan komma åt att använda utrustningen.
- Utförande av kontroller, service och reparationer enligt instruktionen.
- Endast original reservdelar ska användas vid utbyte av delar. Vårt garantiåtagande kan annars upphävas i sin helhet.
- Förändringar av Ankarspelet som påverkar hållfasthet, prestanda, drift- eller funktionssäkerhet är inte tillåtna.

## 4. AVSEDD ANVÄNDNING - TEKNISKA DATA

Ankarspelet är konstruerad för lyft av båtankare för segel- och motorbåtar upp till 15 tons vikt.

Ankarspelet kan användas vid ankring mot sjö- eller havsbotten, eller förtöjning mot brygga eller boj. Genom dimensioneringen har Ankarspelet goda säkerhetsmarginaler för den maximalt tillåtna belastningen.

Ankarspelet ska endast används till det som det är avsett för, d.v.s. ankring av båtar på vedertagna sätt. Ankarspelet kan även användas för att dra båten, som det är monterat på, om båtens vikt och den erforderliga kraften är inom ankarspelets tillåtna maxbelastning.

Ett motorskydd stannar motorn om belastningen är för stor.

Ankarspelet skall manövreras med hastigheterna 3-5, där du har mest dragkraft. Vid fin justering används lägena 1-2.

Ankarspelet är inte tillåtet att användas för att lyfta eller dra i annat än de ankartyper som är normala för båttypen.

Bogsering av andra båtar eller vattengående fordon, lyftning eller bogsering av andra föremål eller bogsering av personer är inte tillåtet.

### Tekniska Data:

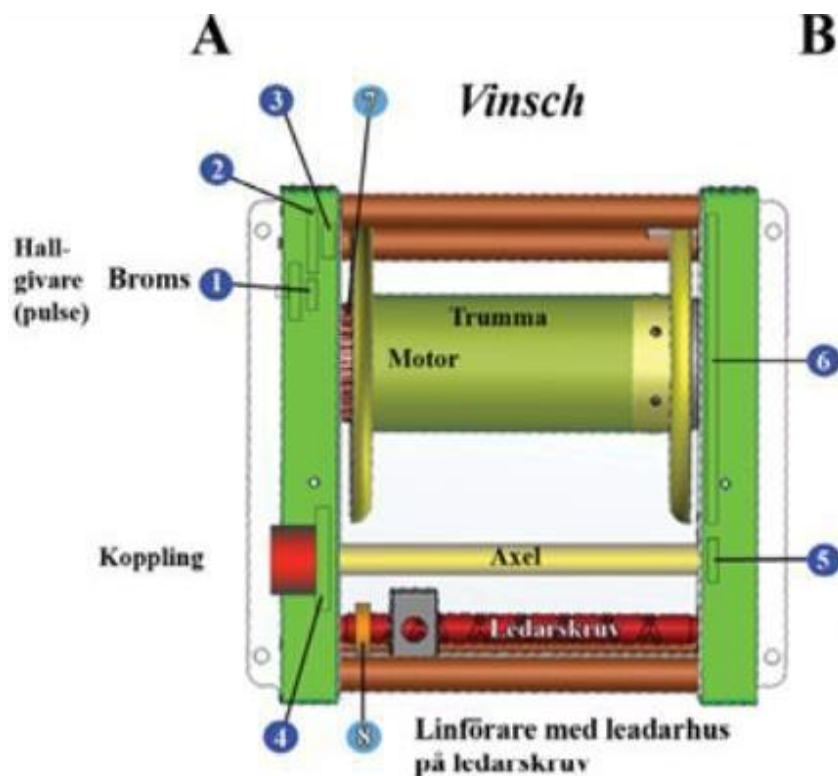
Produkt:	ANKARSPEL	<b>Dimensioner</b>
Max. Last	500 kg	Höjd totalt 20 cm
Egenvikt	19 kg	Längd 34 cm
Linans längd	60 m	Bredd 32 cm

**Max last avser vikten av ankaret och den kraft som kan åtgå för att dra in båten mot ankaret, och dra loss ankaret från botten.**

Ankarspelet levereras **utan** ankare, ankarrullar, dävertar och brytrullar. Se i denna manual vilka tillbehör som man kan behöva för att göra en effektiv och säker installation.

## Benämningar

Ankarspelet består av vinsch, manöverpaneler och rullar. Vinschens vänstra sida benämns A och dess högra benämns B. Ibland talar man om gavel A resp. gavel B.



- Vinschens synliga huvuddelar är stomme, trumma och linförare.
- Motorn finns inuti trumman. Bromsen är utanför denna på gavel A. Koppling på gavel A.
- Hjulen numreras från 1 till 8 i den ordning de drivs från motorn via koppling och axel till trumma, från trumma till ledarskruv.
- Från hjul 3 till 6 används kedjor, i övrigt kuggremmar.
- Linföraren fördelar bandet på trumman.
- Ankarspelet manövreras från manöverpanel.
- Driftssignal och elkraft styrs från en elektronik-enhet inbyggd i vinschen.
- "UP" avser inhalning och "DOWN" frikoppling, vilket innebär att linan kan löpa ut.
- Vinschens broms ligger alltid på när strömmen är bruten och hindrar trumman att gå baklänges.
- Vid inhalning släpper bromsen mekaniskt och bandet rullas upp på trumman.
- Vid frikoppling körs motorn baklänges under bråkdelen av en sekund, varvid centrifugalkraften drar isär kopplingen och trumman kan rulla fritt. Motsvarande rörelse kan åstadkommas manuellt genom att vrida kopplingen (den röda "ratten") medurs ett tiondels varv.
- Linan måste avlastas för att vridningen skall kunna ske - d.v.s. spänn, släpp, vrid. Om linan inte kan avlastas kan man vrida kopplingsaxeln med en 13 mm nyckel.
- Givaren för kalibrering/programmering sitter på linföraren.
- Hallgivaren sitter på kraftkortet och känner av 4 magneter på drev 5.

I texter nedan använder vi uttrycket "badbrygga", med vilket menas den brygga som ev. finns på båtens akter.

## 5. Tillbehör

### Ankare

Ankaret är en viktig länk i en kedja av utrustningsdetaljer som är grunden för att kunna lyckas med ankringen. På marknaden finns en uppsjö av olika typer och modeller av ankare med olika kvalitet och egenskaper. Många av dem fungerar bra på olika typer av ankarbotten. Det gäller då att veta vilken modell och storlek på ankare som är bäst för just din båt och ditt område och sätt att ankra.

Ett bra ankare ska:

1. Fungera i olika typer av ankarbotten (eller man har flera olika ankare för olika förhållanden).
2. Kunna gräva ner sig enkelt och effektivt.
3. Ha stor motståndskraft nergrävd.
4. Lätt kunna gräva ner sig igen i en ny riktning, vid t.ex. vindkantring.
5. Lätt att lossa.
6. Vara enkelt att hantera.
7. Vara enkelt att förvara.
8. Ha få delar, och därmed hållbarare.

Diskutera gärna valet av ankare med bransch-kunniga personer.

De flesta ankar-tillverkare har rekommendationer på ankarets vikt i förhållande till båtens storlek/vikt.



#### *Anchormatic Ankare*

*10 kg eller 15 kg av typen Bruceankare, i rostfritt blankpolerat stål.*

Se vår hemsida :

**[www.anchormatic .se](http://www.anchormatic.se)**

för hela vårt sortiment av tillbehör och aktuella priser.



## Ankarrullar

### Enkel ankarrulle

Den enkla ankarrullen används i huvudsak för badbryggor, där brytvinkeln är större än 130 grader. Vid mindre vinkel rekommenderas den ledade ankarrullen. Artikel nr 800



### Ledade ankarrullar

Används för att underlätta nedsläpp och upptag av ankare.

Finns i tre längder och har beställnings nr 801, 804 och 850

Nr 801 har en bottenplatta som är 400 mm lång och nr 804 en bottenplatta som är 500 mm.



Det finns även en rundad ankarrulle som är ledad med beställningsnummer 850. Bottenplattan är 555mm lång.



### Infälld ankarrulle

Den infällda ankarrullen beställnings nr 802 används mest för inbyggnad i badbryggor där brytvinkeln är större än 130 grader. Vid mindre vinkel rekommenderas den infällda ledade ankarrullen beställnings nr 803.

#### Infälld ankarrulle 802

Största yttermått: 300 x 140 mm  
Yttermått genom badbrygga 85 x 245



#### Infälld ledad ankarrulle 803

Största yttermått: 425 x 160 mm  
Yttermått genom badbrygga 100 x 370



Se vår hemsida :  
**[www.anchormatic.se](http://www.anchormatic.se)**  
för hela vårt sortiment av tillbehör och aktuella priser.

## Dävertar och brytrullar

Ankardävert med beställnings nr 809 och 810 används för segelbåtar med negativ akter, motorbåtar utan badbrygga eller motorseglare med eller utan badbrygga, snipa. Nr 809 har en bottenplatta som är 400 mm lång och nr 810 en bottenplatta som är 500 mm.



**Ankardävert 10 kg 809, 15 kg 810**



**Brytrulle 805**



**Brytrulle extra hög 806**

Brytrulle 805 och 806 kan användas separat eller kombineras. Täckkåpa 808 passar endast brytrulle 805. Om brytrulle 806 kombineras med vinschkåpa 807 bör bandöppningen i denna förstoras.



## 6. Säker användning

Ankarspelet får endast användas av behöriga och utbildade personer. Ett minimum av utbildning är att man har läst och förstått dessa instruktioner, samt fått detaljkunskaper om manövrering och handhavande. Det är innehavarens ansvar att tillse att de som ges behörighet uppfyller dessa krav.

### FÖREBYGGANDE ÅTGÄRDER

Använd rejält starka infästningspunkter för vinsch och brytrullar. Tänk på att infästningarna ska inte bara klara ankarspelets egenvikt, utan också kraften som kan bli upp till 500 kg, när ankarspelet drar med full kraft.

Placera vinsch och brytrullar så att man ej kan snubbla på dem.

Förse vinsch och brytrullar med Anchormatic kåpor eller annan anordning som ger skydd mot klämskador. Förse bandbanan med lämpliga skydd.

Manöverpaneler skall placeras så att man har kontroll över ankringen. Det bästa är att ha en manöverpanel vid förarplatsen och en vid aktern. En manöverpanel vid aktern, och eller fjärrkontroll, är speciellt bra, så att du kan stå på akterdäck och se när ankaret kommer upp.

Placera manöverpanelen så att du kan nå den även från ev. badbrygga, om det har fastnat något olämpligt i ankaret.

säkerhetsströmbrytare På/av knapp - bör placeras i närheten av manöverpanelen för att fungera som NÖDSTOPP. Om det finns risk att små barn kan komma åt strömbrytaren, bör den gömmas.

- Använd ankarspelet endast till det den är avsedd för. Se "Avsedd användning".
- Användningen förutsätter att obehöriga personer inte kan komma in i ankarspelets arbetsområde.
- Var uppmärksam på manöverdonens funktion och de rörelser som de utför.
- Gör alltid en funktionskontroll innan varje arbetspass.
- Använd aldrig ankarspelet om det är fel på det.
- Säkerhetsanordningar får ej sättas ur funktion. Använd inte ankarspelet om någon skyddsanordning är demonterad eller icke fungerande.
- Kontrollera att det inte finns intilliggande hinder eller material inom arbetsområdet.
- Stick aldrig in händer eller andra kroppsdelar i ankarspelet. Det är stor risk att fastna mellan ankarbandet och intilliggande delar.
- Service, reparationer och underhåll får endast utföras av kompetenta personer. Kontakta Anchormatic tekniska avdelning för rådgivning eller för att utföra arbetet om hjälp behövs.
- Endast Anchormatic original reservdelar ska användas vid utbyte av delar. Vårt garanti-åtagande kan annars upphävas i sin helhet.
- Ändra eller modifiera aldrig några komponenter som på något sätt kan påverka ankarspelets säkerhet och prestanda.

***VARSAMT HANDHAVANDE, REGELBUNDEN TILLSYN OCH RENGÖRING  
MINSKAR UNDERHÅLLSKOSTNADERNA OCH RISKEN FÖR STILLESTÅND,  
SAMT GÖR ARBETSPLATSEN SÄKRARE!***

### MONTERING, JUSTERING och UNDERHÅLL

Använd endast original Anchormatic brytrullar och ankarrullar för problemfri funktion. Risk för att bandet skärs sönder föreligger om andra rullar används.

Linföraren löper i sidled med stor kraft när ankaret löper ut eller in.

Om du har ETT FINGER I VÄGEN KAN DU KROSSA DET.

Håll därför ALDRIG i ankarspelet när ankaret går upp eller ner.

Gör aldrig elektriska inkopplingar med strömmen påslagen.

Kontrollera regelbundet elektriska inkopplingar, och håll kabelskorna INFETTADE.

Kontrollera även att ankarspelet med rullar är väl fastdraget.

## 7. Montering

Sex sammanfattande råd:

1. Placera bandtrummans axel vågrätt.
2. Centrera bandtrumma brytrullar och ankarrulle.
3. Beakta måtten B och M.
4. Använd starka infästnings punkter.
5. Skydda el-utrustningen mot vatten.
6. Kalibrera och programmera innan provkörning.
7. Alltid kåpa över ankarspel vid montering utombords.

**Tänk igenom montaget ordentligt innan det påbörjas.** Ett bra sätt är att placera ankarspel, ankarrullar och brytrullar, så som man tror är rätt, men sedan väntar till dagen efter innan man börjar jobbet. Man kan då få andra idéer som kan vara bättre.

Gör sedan ett preliminärt montage med hjälp av tvingar, kontrollera vinklar och att linan löper rätt på rullarna. Därefter brukar det vara bäst att montera bordgenomföringen först.

Ett bra sätt är att använda t.ex. en kraftig svetstråd eller en stång som man kan lägga på ankarrullen och centrera i bordgenomföringen, då kan man se var brytrullen skall sitta.

Ankarspelet kan placeras varsomhelst, även upp och ner, bara **trummans axel är vågrätt**.

Ankarspelet får EJ placeras i utrymmen som kan vattenfyllas eller placeras så att brottsjöar kan skölja över det. I en del fall kan man behöva göra en plattform att placera vinschen på., t.ex. i form av kraftig nylon eller plast.

Tänk på att lite vatten kan följa med bandet in, så man kan t.ex. använda en hängränna för att kapsla in bandet, vilket också kan användas som skydd i ett stuvutrymme. Bandet suger ej åt sig vatten, men kan vara fuktigt på ytan.

Det går också att leda bandet i alla möjliga vinklar med brytrullar, se bara till att inte linan kan glida av. Ett sätt är att använda en ankarrulle som har en bygel som gör att linan inte kan glida av om vinkeln blir tvär.

Beakta måtten B och M. Avståndet B mellan ankaret och första brytrullen bör vara **250 mm**, minimum är **150 mm**. Utrymmesbehovet M för vinsch och närmaste brytrullen är beroende av båtens vikt. T.ex. om båtens vikt är 3 ton ska måttet M vara minst 600 mm. Måttet M bör vara så långt som möjligt för att minska påfrestningen på linföraren.

Använd starka infästnings punkter, använd alltid M8 skruv och mutter med stora brickor som tar upp de stora krafterna. Störst kraft blir i regel på brytrullen.

Använd endast material i syrafast rostfritt. Tag alltid en droppe olja på gängan så att den inte skär. Använd Sikaflex eller liknande på skruvar som ska täta genom båten. Även bordgenomföringen ska limmas fast med Sikaflex.

Ankarspelet ska kopplas till båtens startbatteri för att ha full kraft när ankaret skall halas in och för att processorn skall få ström tillräckligt för att fungera. Om det är långt till båt batteriet kan man placera ett annat batteri vid ankarspelet. *Kabelarea, se **Inkopplingsschema**.*

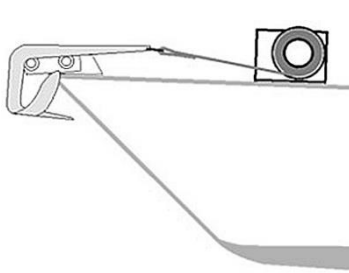
Alla kabelskor skall fettas in för att eliminera oxidation.

Automatsäkringen skall placeras lättillgängligt på batteriets pluskabel. Automatsäkringen fungerar som ett kortslutningsskydd och skall lösa ut om matningen till ankarspelet kortsluts.

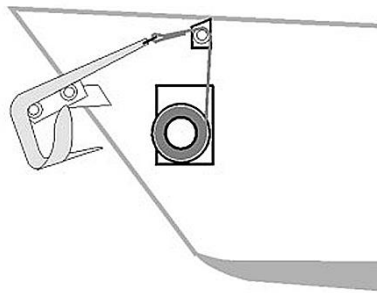
säkerhetsströmbrytare - bör placeras nära båtens manöverreglage för att ha uppsikt över ankringen. Två manöverpaneler kan placeras i serie.

## Här visas några förslag på hur ankarspelet kan monteras:

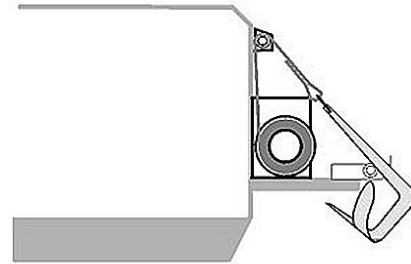
Ankaret och ankarrullen kan placeras i såväl för som akter. Genom att bandet kan ledas och vridas i olika riktningar kan ankarspelet placeras på många sätt både inuti och på utsidan av båten. Vid placering inuti båten kan många svåråtkomliga och outnyttjade utrymmen komma till användning. Ankarspelet kan med fördel placeras t. ex. under koj, mot insidan av akterspegeln, i kölsvinet, fören, motorrummet m.m.



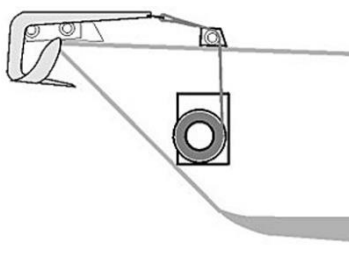
1) Utvändigt montage med ankarrulle och täckåpa på däck.



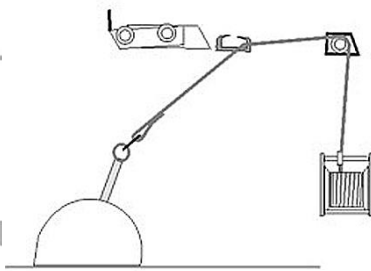
2) Invändigt montage med ankarrulle genom stäv.



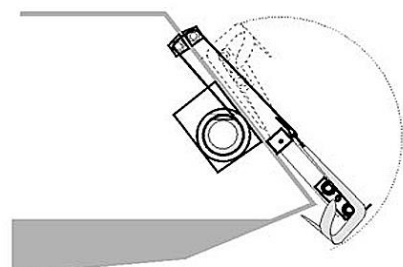
3) Utvändigt montage med ankarrulle och täckåpa på badbrygga.



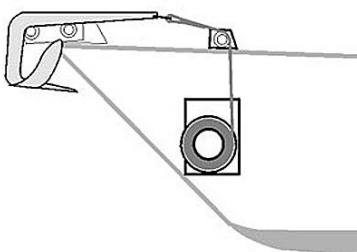
4) Invändigt montage med ankarrulle på däck.



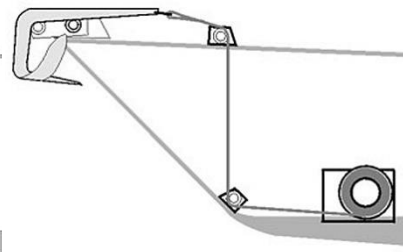
5) Bojförstärkning med ankarspel



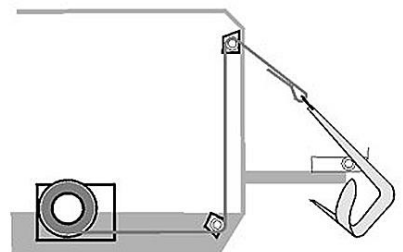
6) För segelbåt med negativ akter eller för integrerad badbrygga.



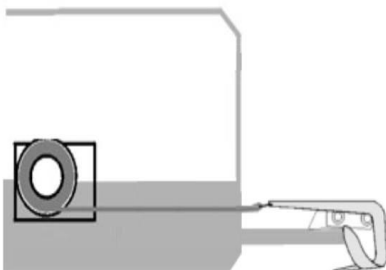
7) Invändigt montage med flera brytrullar.



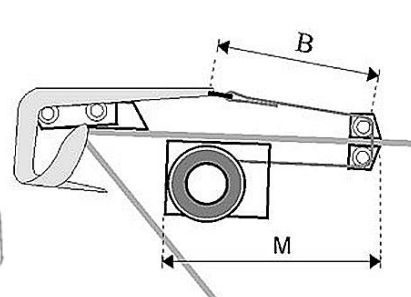
8) Invändigt montage med ankarspelet i kölsvinet och ankarrulle på däck



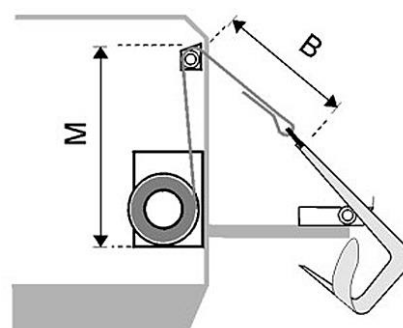
9) Invändigt montage med ankarspelet i kölsvinet och ankarrulle på badbrygga.



10) Invändigt montage med ankarspelet i motorutrymme/stuvfack. Ankarrulle centreras framför spelet på badbryggan. (inga brytrullar behövs)



11) Invändigt montage med ankarspel under däck.



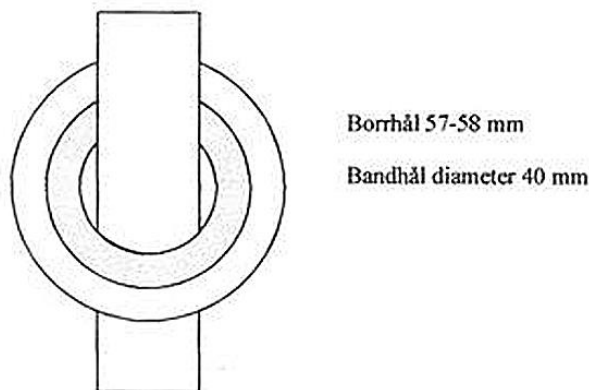
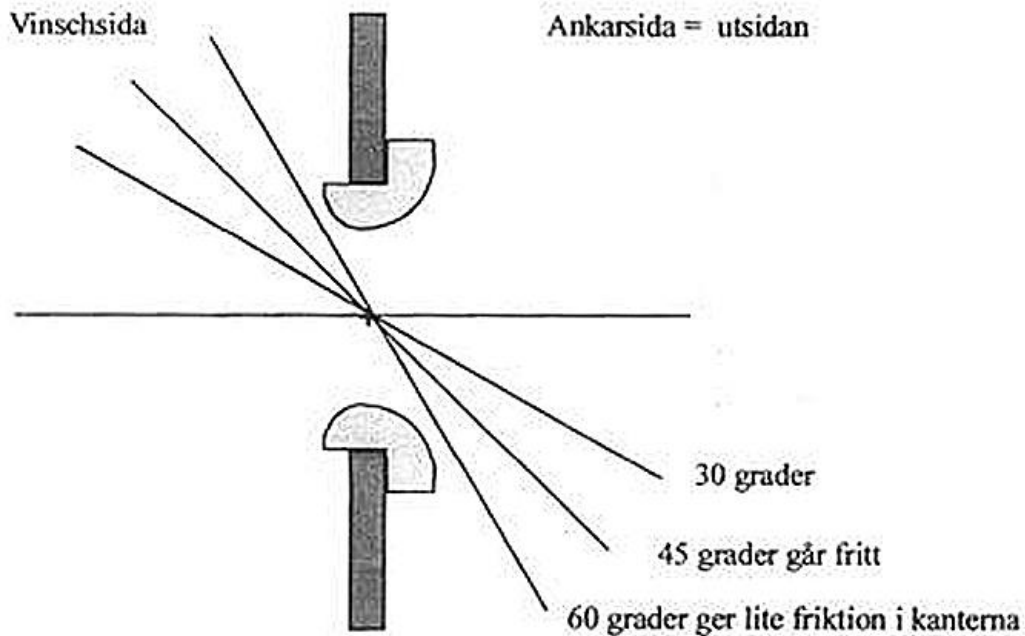
12) Invändigt montage med ankarspel på insidan av akterspegel.

## Bordgenomföring

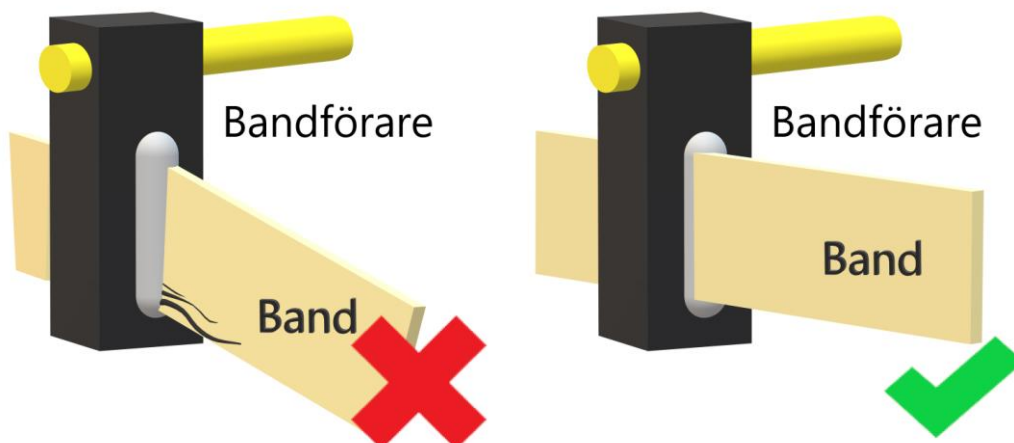
Bordgenomföringen, som skyddar bandet mot kantskador, bör placeras centrerat i bandbanan för att undvika friktion och ev. ljud. Större vinkel = noggrannare inpassning.

Använd gärna en tunn metalltråd och borra små hål för att hitta centrum i bandbanan. "Horisontellt centrum" ligger ca 3 mm innanför "utsidan". Borrhål diameter 57–58 mm för bordgenomföringen.

Montera bordgenomföringen från ankarsidan (utsidan) eftersom största sidokrafterna bildas vid inhalning. Limma fast bordgenomföringen med en tätningsmassa typ Sikaflex.



Viktigt att bandet löper utan veck genom bandförare på ankarspel.



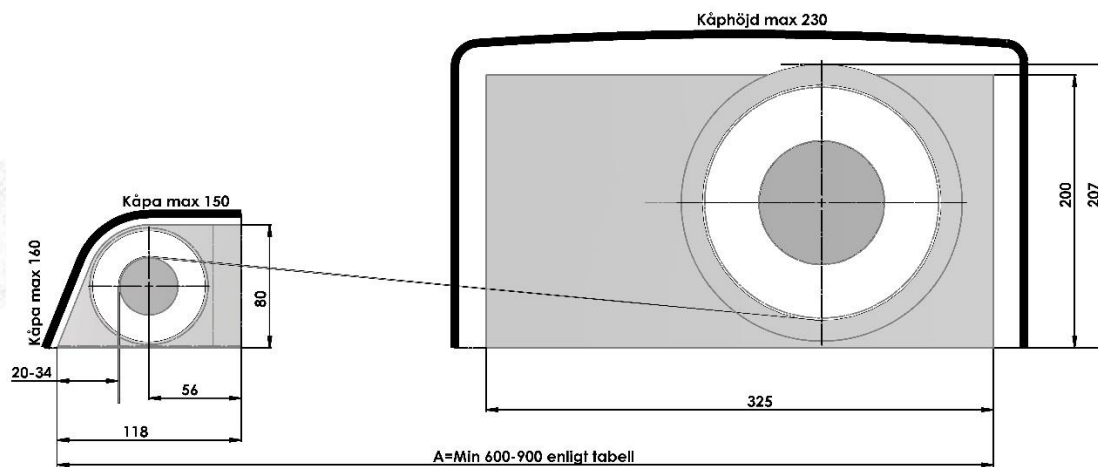
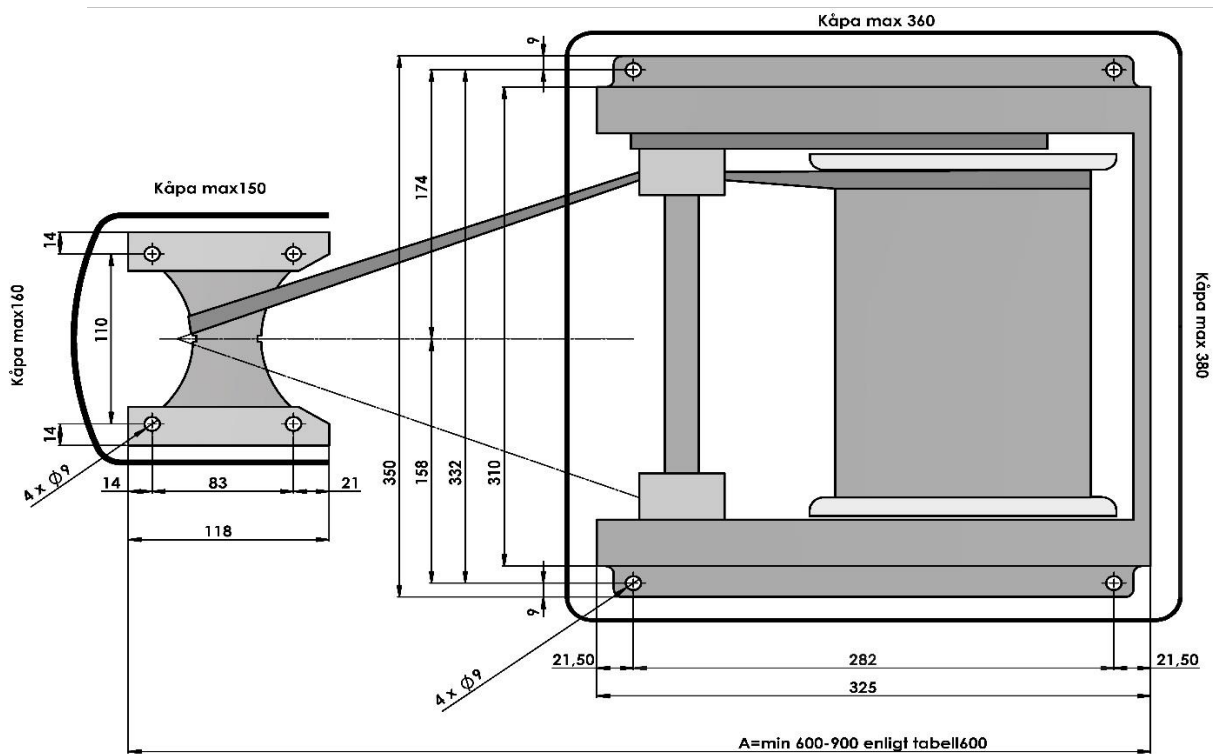
## Mått

Bulthål diameter 9 mm, passar bult M8.

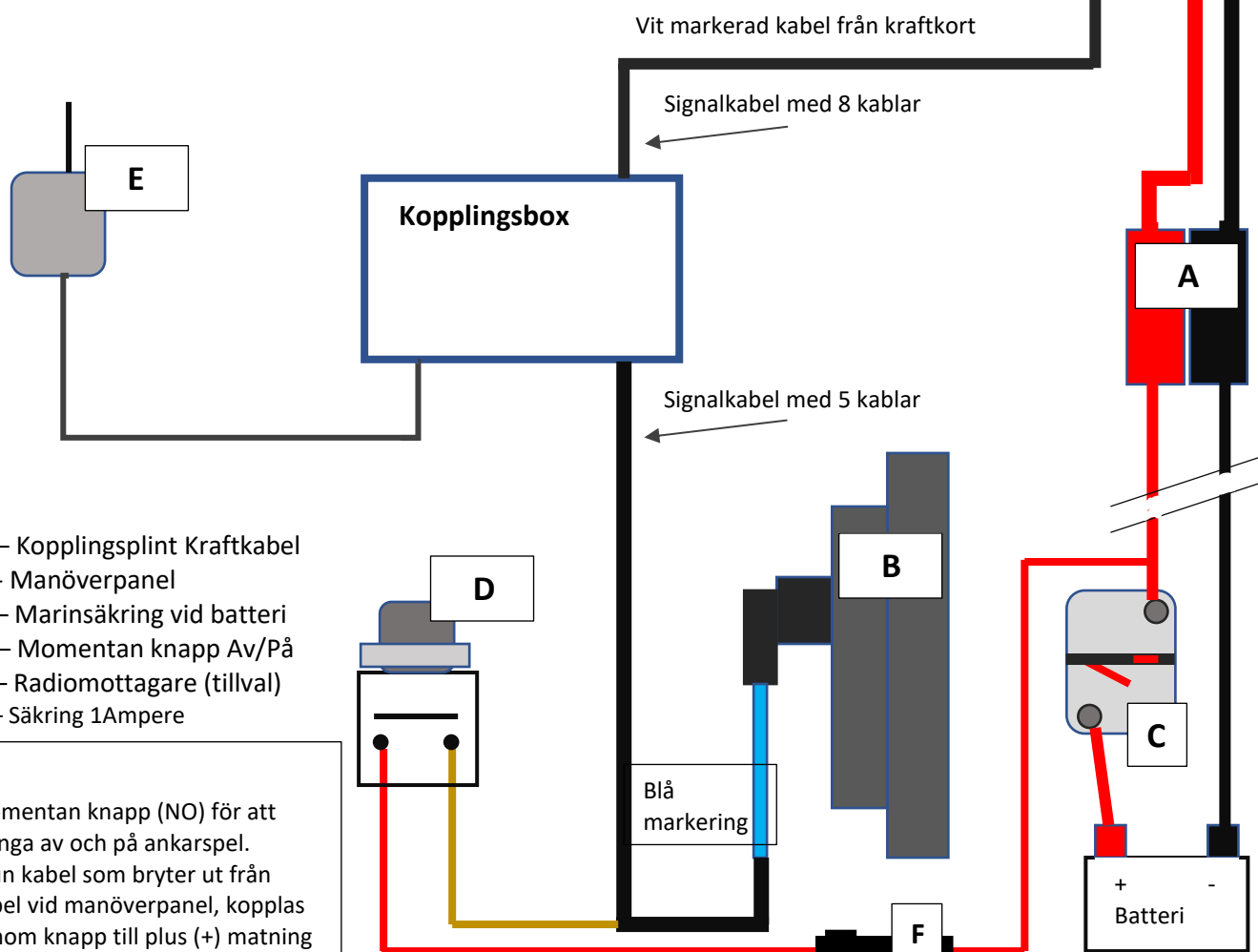
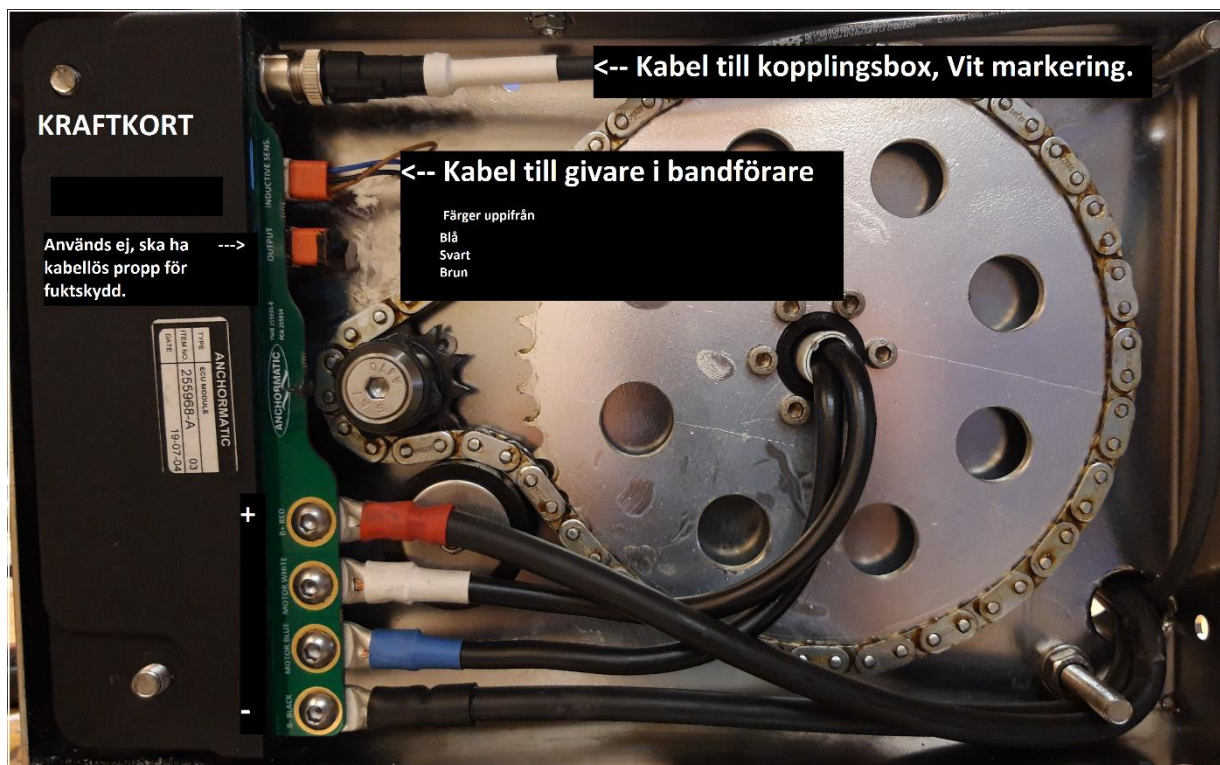
Måttet A skall vara så långt så långt som möjligt för att minska påfrestningarna på linföraren.

Tabell för minsta mått A för båtar med vikt

Ton	A mm
3	600
5	650
8	750
11	850
12	900

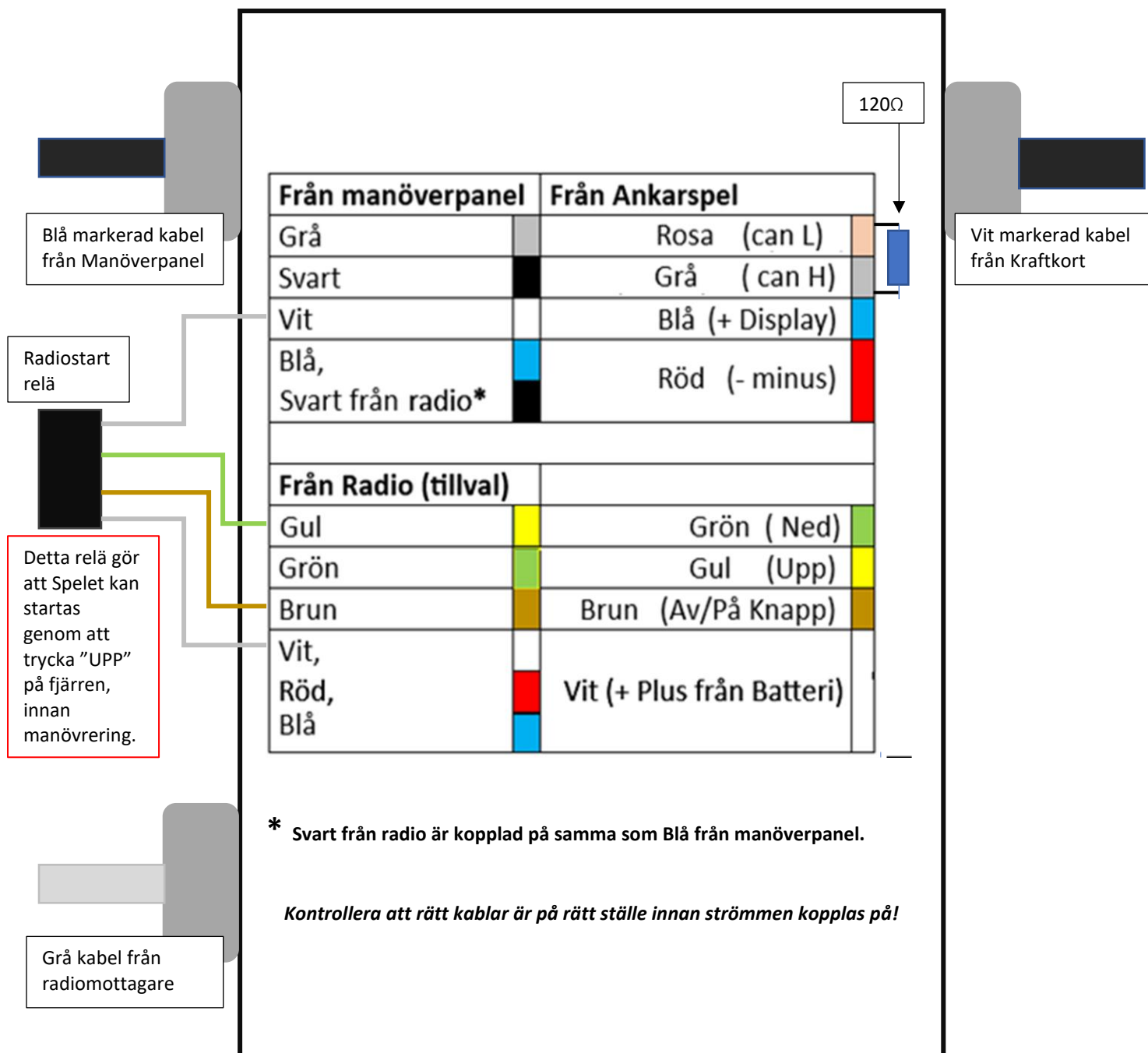


# Inkopplingschema



**D**  
Momentan knapp (NO) för att stänga av och på ankarspel. Brun kabel som bryter ut från kabel vid manöverpanel, kopplas genom knapp till plus (+) matning som kan tas från tex. Tändningslås eller instrumentbelysning.

## Kopplingsbox

**Av/På knapp**

Ankarspelet går ej på grund av manöverpanelens tekniska utformning stängas av eller på genom panelen, därför är det en separat brytare för detta. Med momentan menas att det bara är kontakt mellan anslutningskablar när knappen trycks in (No = Normal Open).

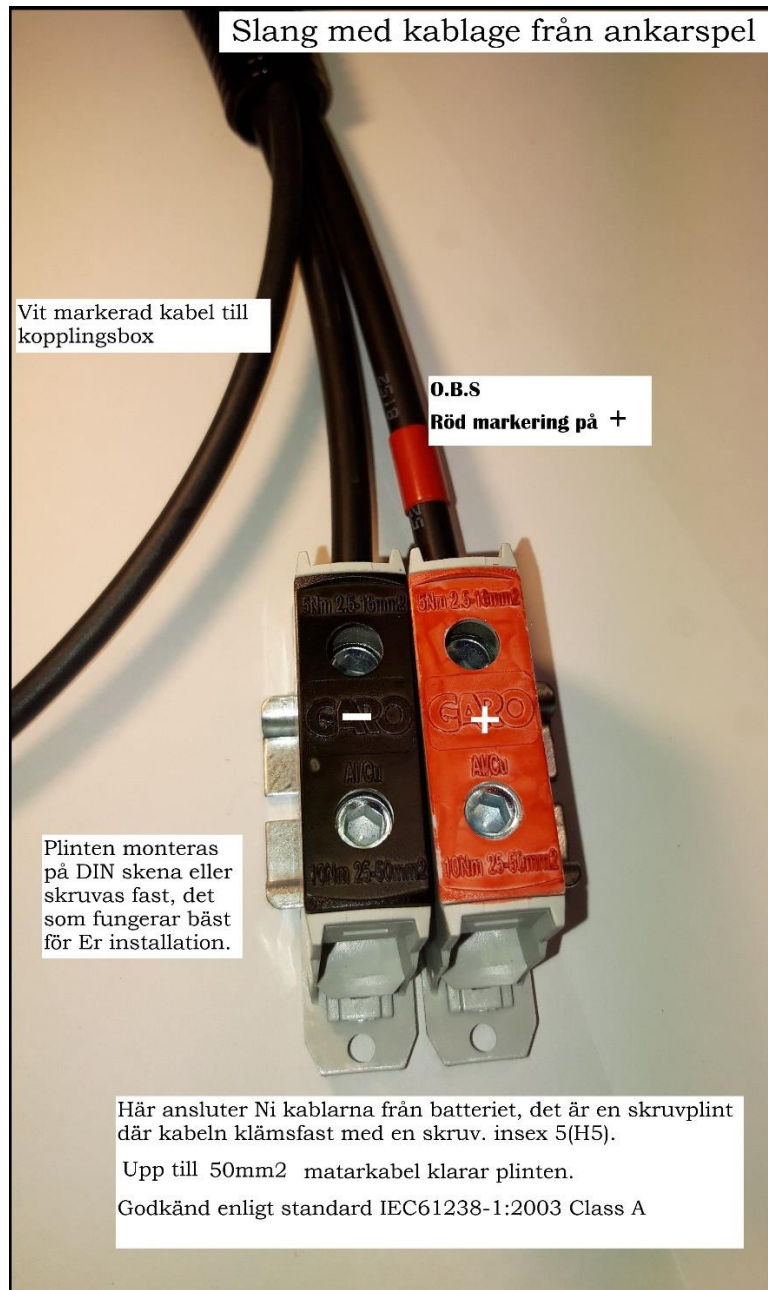
Ankarspelet har en inbyggd klocka som om inga manövrer sker inom 120 min stänger spelet av sig själv och måste startas på Av/på knappen. Klockan börjar om från början om någon knapp trycks in på panelen.

Tiden går att ändra men rekommenderas ej av säkerhetsskäl.

Spelet går även att starta genom att huvudströmmen bryts en kort stund.

Av/på knappen matas med plus (+) från valfri källa, manöverpanelen har ingen egen plusmatning när den är avstängd. Också det av säkerhetsskäl, så ankaret inte går att manövrera av misstag. Tag därför plusmatningen till av/på knappen från en komponent i båten som har matning bara när båten är i bruk.

## Kraftkabel



### Anslutningskabel mellan batteri och plint

Likströmssystem kräver grova kablar vid höga strömmar, se därför till att kablarna mellan batteri och ankarspel är tillräckligt dimensionerade. Dimensionen på kabeln får Ni fram genom att mäta avståndet från batteri till plint gånger två (meter x 2 = kabellängd), sök upp längd i tabellen och se hur många kvadratmillimeter(mm<sup>2</sup>) kabeln behöver ha.

1 – 4 meter	25mm <sup>2</sup>
4 – 5 meter	35mm <sup>2</sup>
5 – 8 meter	50mm <sup>2</sup>
8 – 10 meter, Om kabeln blir lång, montera gärna ett separat batteri vid ankarspelet.	70mm <sup>2</sup>

O.B.S.

Marinsäkringens skall monteras så nära batteriet som möjligt, för att ge fullgott brandskydd.



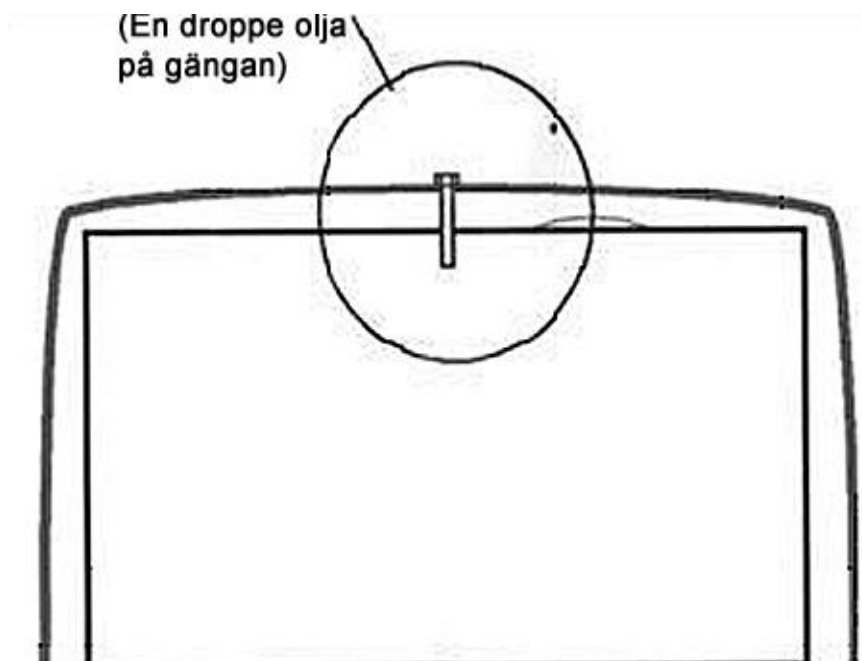
# Täckåpor

## Ankarspelskåpa

Ankarspelskåpans max mått är 360 x 380 x 230 mm. (Glöm inte att återmontera vinschens sidoplåtar innan kåpan monteras permanent!).

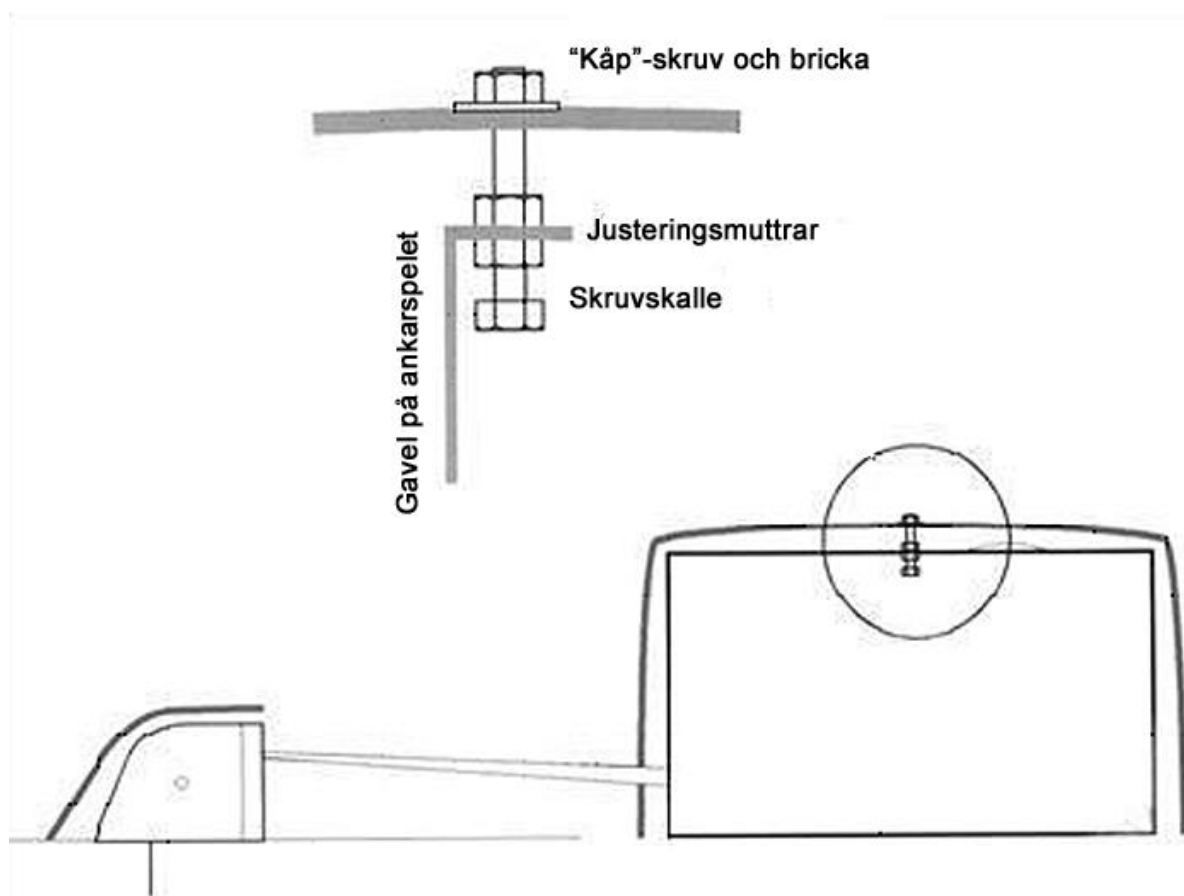
Kåpan skall normalt hållas på plats med två skruvar som pressar kåpan mot båten.

Skruvhålen i vinschens gavelplåtar är gängade.



## Alternativ infästning:

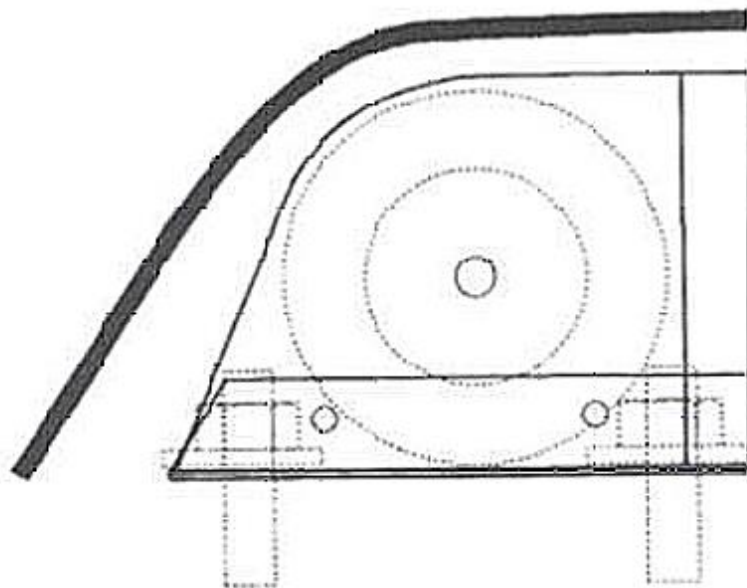
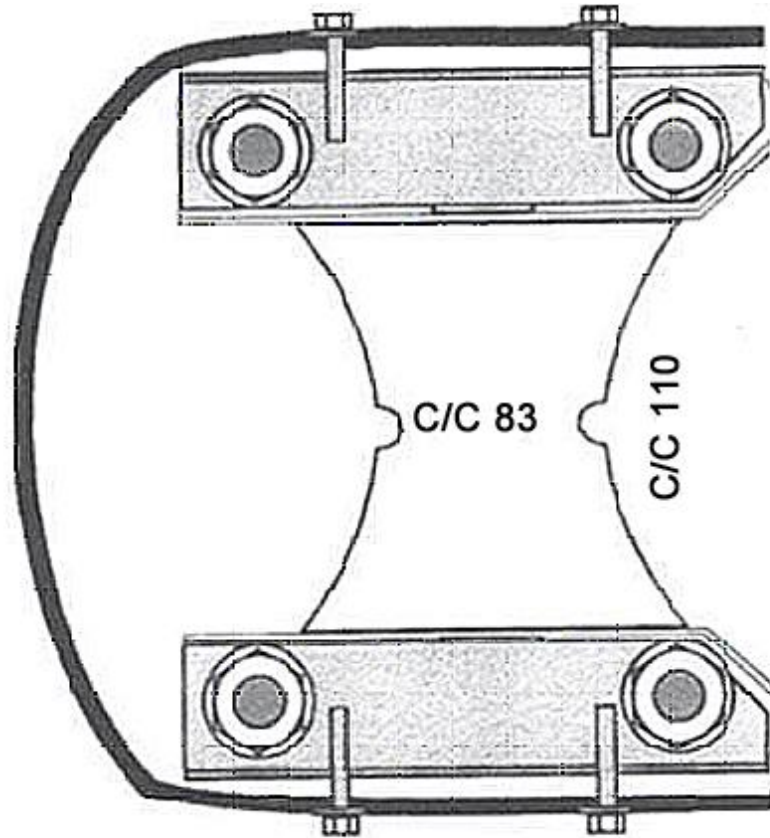
Varje skruv kan fästas i vinschgavelns fläns med två muttrar enligt figuren. Med dessa två muttrar justerar du även skruvens höjd. För att minimera olycksfallsrisken bör skruven sluta i höjd med kåpmutterns överkant.



### Täckåpa brytrulle

Montera vinkelstålen ovanpå brytrullens fotplåtar med brytrullens fästsruvar. Skruva kåpens fästsruvar rakt in mot vinkelstålen. Använd en droppe olja på gängan.

(Känn efter att skruven går lätt i gängan.)



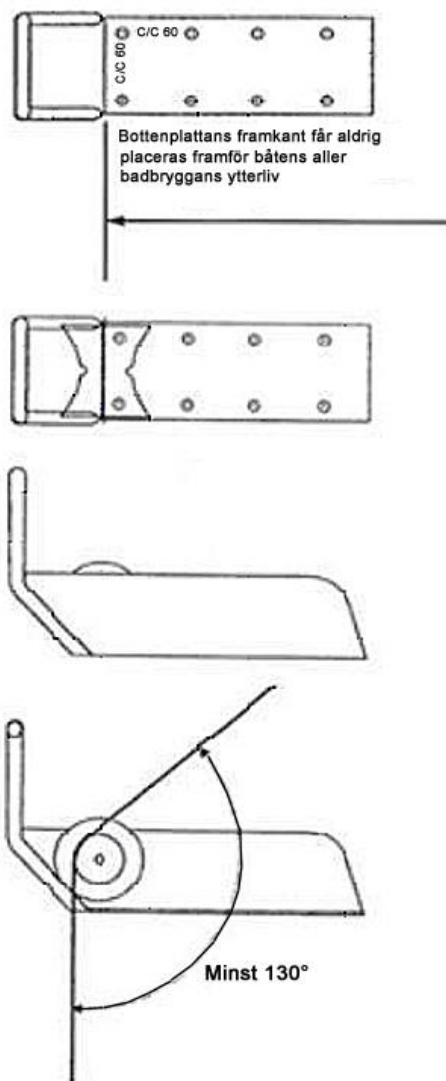
# Ankarrullar

## Enkel ankarrulle

Den enkla ankarrullen används i huvudsak för badbryggor, där brytvinkeln är större än 130 grader. Vid mindre vinkel rekommenderas den ledade ankarrullen.

Fäst ankarrullen med minst 4 st. skruv. M8 (rekommenderas). Ankarrullens hål är 9 mm c/c 60 i båda riktningarna. Sträva efter ett stort avstånd mellan skruvarna för att minska belastningen vid eventuell sidodragning av ankarbandet.

Placera ankarrullen så långt ut mot vattnet som möjligt i de fall ankaret kan pendla mot båten. I andra fall bör bottenplattans kant placeras jämnas med båtens eller badbryggans ytterkant.



## Ledad ankarrulle

Placera ankarrullen så långt ut att bandet och ankaret går fritt från stäv respektive badbrygga.

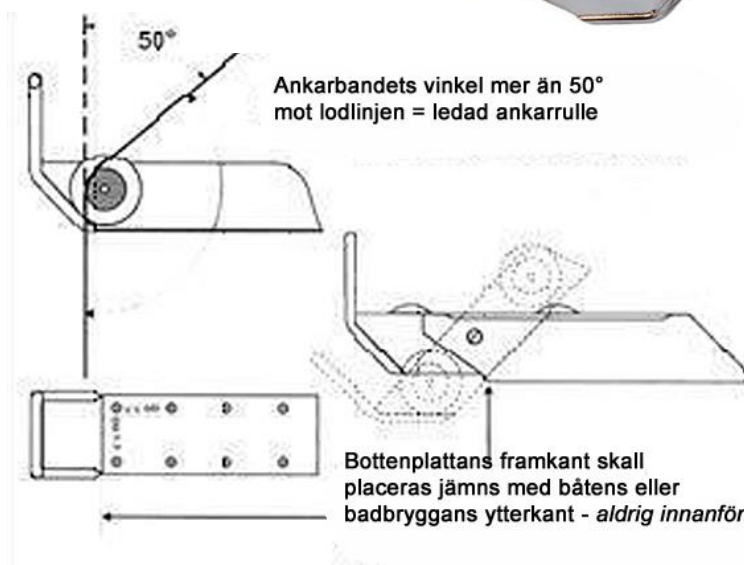
Framkanten av bottenplattan bör placeras jämnas med båtens eller badbryggans ytterkant.

Fäst ankarrullen med minst 4 st. skruv av typ M8.

Ankarrullens hål: Jr Ø 9 mm.

Sträva efter ett stort avstånd mellan skruvarna i hålbilden för att öka belastningsytan och hålla ankarrullen i position vid eventuell sidodragning av ankarbandet.

**Finns i två längder** och har beställnings nr 801 och 804. Nr 801 har en bottenplatta som är 400 mm lång och nr 804 en bottenplatta som är 500 mm.



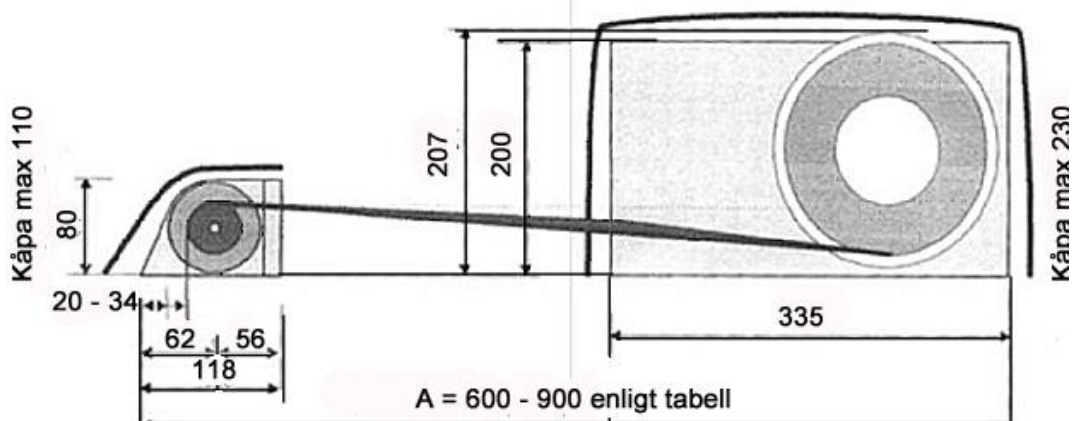
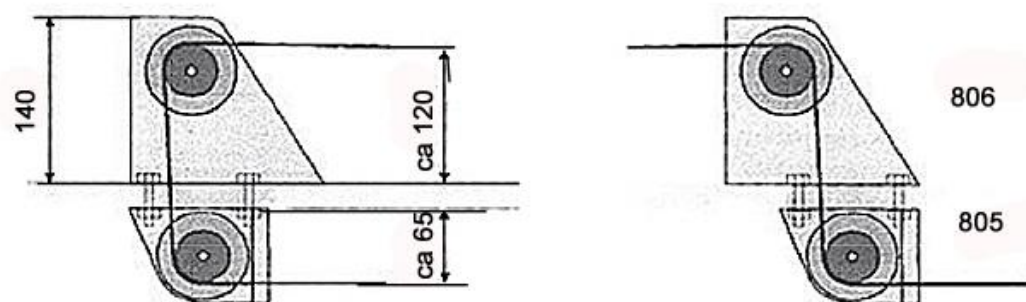
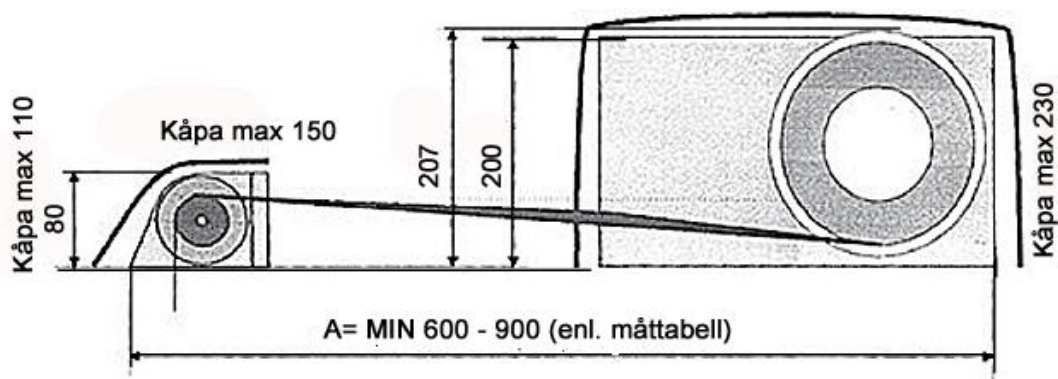
## Brytrullar mått.

Brytrulle 805 har bandhöjd 65 mm. Brytrulle 806 har bandhöjd 120 mm.

Brytrulle 805 och 806 kan användas separat eller kombineras. Bulthål diameter 9 mm, passar bult M8.

Hålbild 110 x 83 mm.

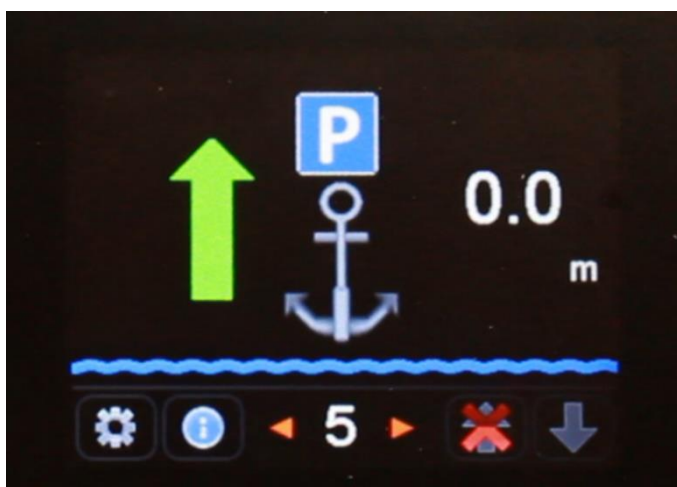
Täckkåpa 808 passar endast brytrulle 805. Om brytrulle 806 kombineras med vinschkåpa 807 bör bandöppningen i denna förstoras.



## 8. Manöverpanel

Manöverpanelen är inkopplad via den något tunnare kabeln som av och på knappen också kopplas på. Manöverpanelen kommunicerar med ankarspelet genom så kallad CAN bus och därför är det bara fem kablar mellan kopplingsboxen och manöverpanelen, den femte är Av och På via en separat strömbrytare.

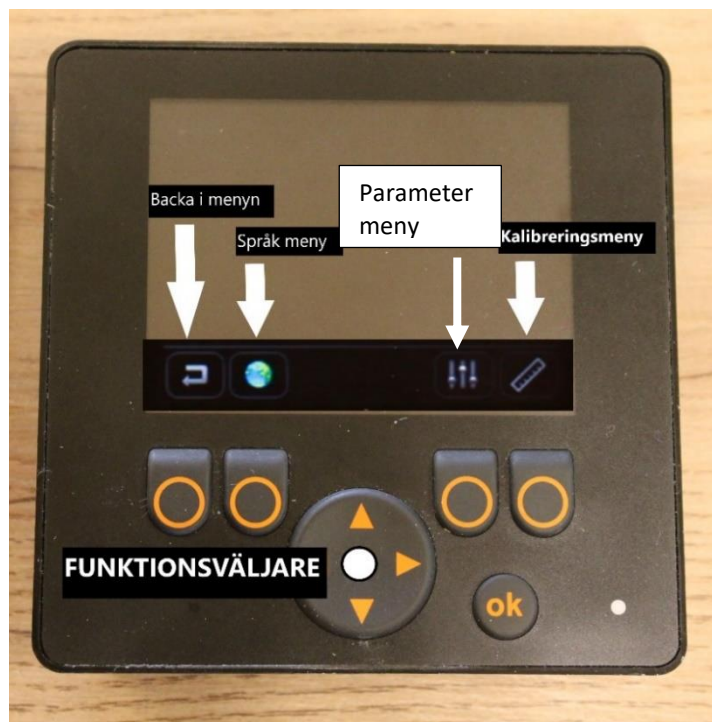
Ankarspelet stänger av sig själv efter 120min och måste startas genom tryck på den separata strömbrytaren eller att huvudspänningen till ankarspelet bryts i ca 1 min.



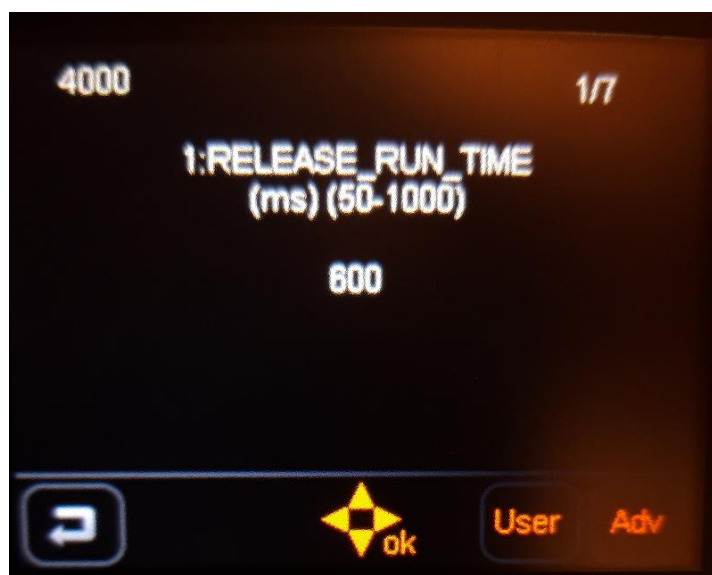
### Startskärm

Visas när ankaret är i stoppläge och vid start av ankarspel.

## Parameter meny



Parametermeny ligger  
Till vänster om  
Kalibreringsmenyn.



Hamnar ni här  
tryck på backa i menyn knappen!

I denna meny bör ni ej ändra  
något, utan inrådan från oss då det  
påverkar funktionen på  
ankarspelet.

Fel inställningar förkortar  
livslängden på ankarspelet.

## 8. Radiokontroll (extra tillbehör)

### Radiokontroll

En radiokontroll består av en handburen sändare och en fast mottagare inbyggd i elektronikdelen i ankarspelet. Räckvidden är 30–50 meter vid fri sikt och normala mottagningsförhållanden. Skydda radiokontrollen mot fukt. Speciellt salthaltigt vatten är skadligt för de elektroniska detaljerna. Sändaren är **sköljtät**.

### Sändare

Sändarens kontrollampa lyser vid sändning. OBS! ljussignalen är **inte** en bekräftelse på mottagen signal. Radiokontrollen fungerar på samma sätt som manöverpanelerna:

Ett tryck på DOWN (NER) = frikoppling

Ett tryck på UP (UPP) = låsning av frikopplingen.

Kontinuerligt tryck på UP = inhalning av ankaret.

### Batteribyte

Sändarens batteri bör bytas varje år. Skruva försiktigt isär sändarens båda halvkor med en liten stjärnmejsel. Batteriet sitter i yttre delen av kretskortet. Batteriets plus (-) pol skall sättas mot fjädern. Tryck batteriet i läge i batteriets hållare. Batteriet är av typ 27A 12Volt.

### Fel

Kontrollera först att ankarspelet fungerar via någon kontrollpanel.

Sändarens kontrollampa lyser inte: - Kontrollera batteriet.

Svag eller utebliven mottagning: - Intensiv radiotrafik. Gå närmare mottagaren.

- Skydd antenn. Undvik hindret.

- Sändarens batteri är svagt. Byt batteri. (<12,2Volt)

Vid skada bör hela radiokontrollen lämnas till oss för reparation eller utbyte.

### Risker vid användning av radiostyrssystem

Användning av radiostyrning för manövrering av ankarspel, d.v.s. en manöverlåda som ger signaler till en mottagare på maskinen, som omvandlas till styrimpulser.

Denna typ av styrsystem kan ge operativa fördelar i form av viss bekvämlighet och närhet vid t.ex. ankring i trånga utrymmen.

### Det finns dock en del risker som operatörerna måste vara införstådda med:

#### – Köra från plats där man inte kan överblicka maskinen och dess farliga delar.

Tekniskt sett kan ankarspelet manövreras på stort avstånd, kanske upp till 30–50 m eller mer från ankarspelet, och man kan befinna sig helt skydd bakom en byggnad eller ner i kabyssen. Stäng locket när fjärrkontrollen inte används för att förhindra olovlig eller oavsiktlig manövrering.

I maskindirektivet, AFS 2008:3 anges bl.a.:

**- Det skall vara möjligt för operatören att från den huvudsakliga manöverplatsen kunna se till att inga utsatta personer befinner sig inom riskområdena.**

**Det åligger Innehavaren att upprätta rutiner för användningen av radiostyrningen, och utbilda de som tillåts att använda den angående riskerna med radiostyrning, och nödvändigheten att förhindra obehörig användning.**



### **Summering av riskerna med radiomanövrering**

- Inte ha full uppsikt över användningsområdet.
- Oprecis manövrering. Styr signaler kan reflekteras mot väggar och föremål.
- Trycka på fel knapp
- Ha sändarenheten placerad eller liggande så att man kan råka placera sig eller andra föremål på den, och oavsiktligt trycka på en knapp.
- Obehörig användning
- Otydliga instruktioner ger risk för misstag och felaktig användning



## Kalibrering av skölj- och stopplägen för ankaret

Kalibrering kommer att utföras med ankaret uthalat. Den svarta markeringen på ankarbandet måste komma utanför ankarspelet. Enklarest att utföra kalibreringen är att släppa ankaret till sjöbotten. Djupet bör därför vara mer än fem meter.

1. Tryck på knappen "NED" en gång. Ankaret fälls.

**Viktigt!** När du tryckt på "NED" och ankaret löper ut, får du *inte* trycka på "UPP" förrän ankaret nått botten. Kopplingen kan deformeras av kraften från det utlöpande ankaret.

2. Se till att den svarta markeringen på ankarbandet har löpt ut utanför ankarspelet.
3. Tryck en gång på "UPP" för att låsa bandtrumman.
4. Genom att trycka på vänster eller högerpil på funktionsväljaren kan du sänka eller öka hastigheten på bandet vid inhalning, 1 - 5. 1 är mycket långsam och ankarspelet är svagare, bra vid finjustering. **Vi rekommenderar hastighet 3 vid kalibrering.**
5. Tryck på "Kugghjulet", sedan på "Linjalen" – knappen längs till höger. Då kommer du in i Kalibreringsmenyn. Räkneverket visar hur mycket band som är ute. i mitten på nederkant ser du en P-skyld och ett duschmunstycke. **P-skylden är stoppläget och duschmunstycket är sköljläget. Dessa kan justeras oberoende av varandra.**

### 6. Sköljläge

För att ställ in/ ändra sköljläget tryck högerpil på funktionsväljaren, då kommer duschsymbolen att synas på displayen och ett nytt metertal dyker upp på vänster sida. Detta är var sköljläget är nu.

Tryck på "UPP" och när den svarta markeringen på bandet passerar så var beredd och kanske börja trycka flera gånger på "Upp" knappen tills ankaret har kommit i en bra sköljposition.

Skulle ankaret åka för långt upp, tryck på "NED" så faller ankaret och du kan börja om.

När ankaret kommit i rätt sköljposition tryck på "OK" och du ser en bekräftelse på den nya inställningen och du är tillbaka på kalibreringsmenyn.

### 7. Stoppläge

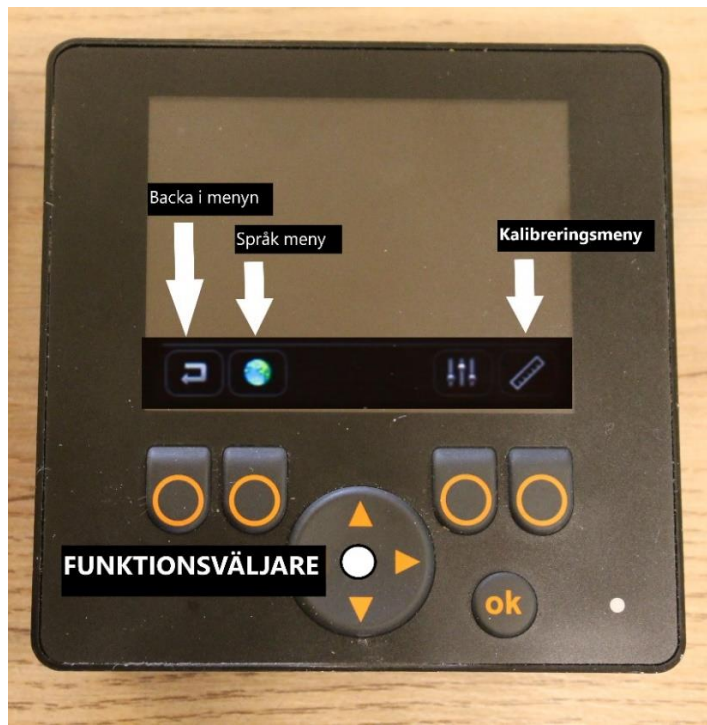
Tryck vänsterpil på funktionsväljaren. Då kommer P-skylden att synas och ett nytt metertal till vänster synas, det är var stoppläget är nu.

tryck på "UPP" tills ankaret ligger bra i ankarrullen. Tryck sedan på "OK" och du får en bekräftelse på den nya inställningen och kommer sedan tillbaka till kalibreringsmenyn.

8. Tryck på "returpilen" längst till vänster tills du är tillbaka på startskärmen.



”Startskärm”



”Meny”



Kalibrerings meny



Kalibrering – sköljläge

## 9. Användning av Ankarspel EW-500

Det är enkelt att använda ankarspelet. Efter att ha använt det några gånger kommer du att behärska tekniken.

Den vanligaste driftstörningen är för låg spänning. Kontrollera därför batteriet redan innan du provkör ditt nya ankarspel. Kontrollera att Du använder **rätt batteri**; 12 V DC eller 24 V DC

När du slagit på strömmen är ankarspelet klart för användning.

### Strömförsörjning

Ankarspel EW-500 är utrustat med en permanentmagnetmotor. För att spelet ska få tillräcklig spänning är det viktigt att ha fulladdade batterier och att båtmotorn är i gång. Mindre korrigeringar kan göras med enbart batteriets hjälp.

### ANVÄNDNING

**Ankarspelet skall vara avstängt/ i "OFF" läge under färd.** Då är bandtrumman låst och elektroniken skyddas från främmande elektrisk impuls. Förvara RADIOKONTROLLEN oåtkomlig för barn och obehöriga. *Spelet går att starta med fjärren om Knappen UPP trycks, när spelet är avstängt.*

Håll barn och ovana personer borta från ankarspelet och dess rörliga delar.

Håll aldrig i ett band i rörelse. Se till att inga främmande föremål, t. ex. en lös tamp eller dylikt, finns i närheten av ankarspelets rörliga delar när ankaret används. Särskilt utsatt är utrymmet vid Linföraren och brytrullar. Se ovan "säker användning" sid 9.

Se till att det finns tillräckligt med plats så att du kan frikoppla ankarspelet manuellt.

Säkra ankarbandet vid längre ankring, speciellt när det blåser eller finns risk för avdrift.

## LightSpel

### MANUELL KÖRNING AV ANKARSPELET med enkel vippknapp och/ eller fjärrkontroll utan kontrollpanel, så kallat Lightspel.

Manuell körning av ankarspelet innebär att elektronikens funktioner INTE påverkar ankarspelet. Bl.a. är automatstoppet satt ur funktion vid inhalning.

Ankaret halas in med motorns maximala hastighet och fulla kraft. Hala in bandet genom att puls köra inhalningen när den svarta markeringen på bandet, som sitter ca 4,5 m från ankaret, har observerats. Inhalningen stoppar inte i sköljläge utan fortsätter så länge vippströmbrytaren hålls i läge inhalning.

Kraften på ankaret är stor när ankaret når Stoppläget. Ankaret kan skada ankarrulle eller dävert och även den del av båten där dessa är fastsatta samt de ställen där ankarspelet och brytrullar satts fast.

Håll obehöriga personer borta från ankarspelet vid manuell körning.

**STÖRSTA FÖRSIKTIGHET ANBEFALLETS.**

## Manöverpanel





### Ankaret Faller

Visas när du tryckt på "NED".

Räkneverket visar hur många meter band som är ute.

Om Ni glömmer att låsa ankaret när det nått botten, visas en varningstriangel, tryck "UPP" för att låsa.



### Ankaret låst

Visas när du låst ankaret genom att trycka en gång på "UPP" efter släpp.

O.B.S.

Går bara att låsa när ankaret nått botten.

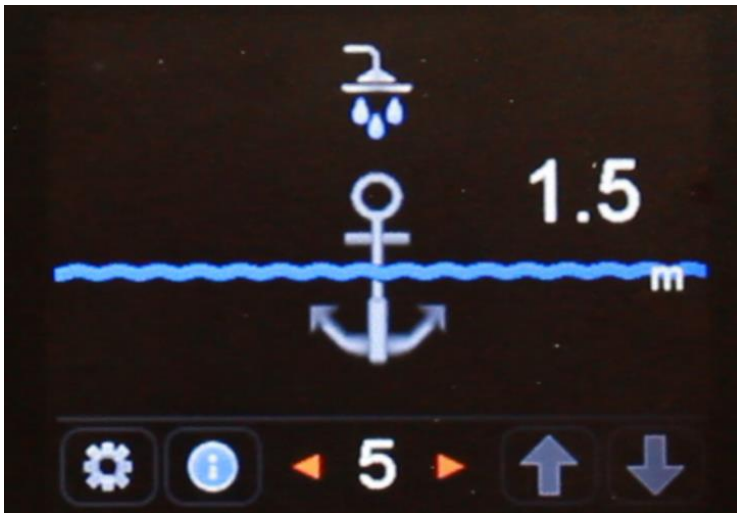


### Ankaret på väg upp

Visas när du håller knappen "UPP" intryckt och ankaret rör sig tillbaka mot båten. Effektstapeln visar en ungefärlig nivå på hur tungt det går.

Genom att trycka på vänster eller högerpil på funktionsväljaren kan du sänka eller öka hastigheten på bandet vid inhalning, 1 - 5. 1 är mycket långsam och ankarspelet är svagare, bra vid finjustering. Om en varningstriangel med vikter visas har ankarspelet överbelastats, vänta 1 min och kör igen.

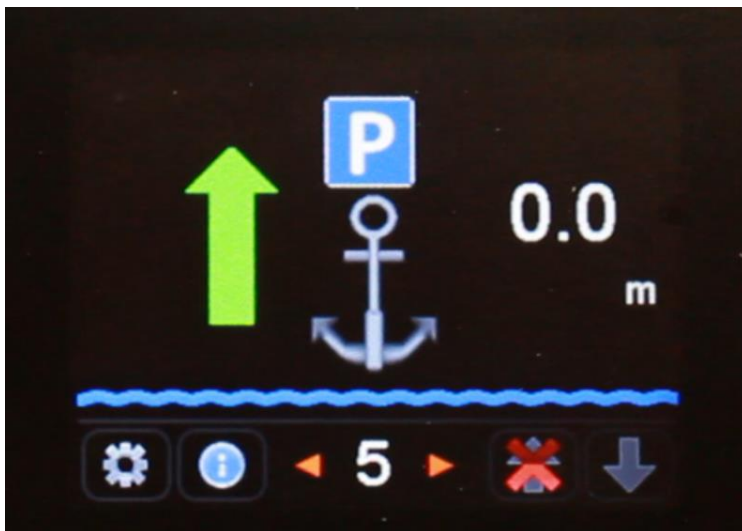
För bästa funktion hala alltid in ankaret med hastighet 5, men komihåg att kalibrera in skölj och stoppläget först.



### Sköjläge

Stannar där du vill att det ska sköljas, enligt kalibreringsmenyn.

Kalibrering bör göras första gången ankarspelet tas i bruk.



### Stoppläge

Stannar i ankarrullen eller där du ställt in stoppläget på Kalibreringsmenyn.

Kalibrering bör göras första gången ankarspelet tas i bruk.

När spelet eller ankarbandet är Nytt kan kalibrering behövas göras flera gånger.

Dessa lägen påverkas av hur hårt bandet är lindat på trumman, sträva efter att alltid hala in bandet med motstånd för bästa funktion.

## Ankring och frikoppling

Man frikopplar bandtrumman genom att klicka på "Ned". Motorn startar för att hjälpa till med frikopplingen och ankaret skall löpa ut av egen tyngd.

**Viktigt!** När du tryckt på "Ned" och ankaret löper ut, får du inte trycka på "UPP" förrän ankaret nått botten. Kopplingen kan deformeras av kraften från det utlöpande ankaret. När ankaret har löpt ut och ligger på sjöbotten klickar du på "UPP", då låser du bandtrumman.

Varje manövrering skall avslutas med ett klick på "UPP", vilket låser bandtrumman. Lämna aldrig båten utan att ha klickat på "UPP"! Bandtrumman är frikopplad under max 30 sekunder, därefter visas "varningstriangel".

Vid loss dragning av ankare som fastnat på botten, säkra bandet i Pollare först, säkra även bandet vid längre ankring när det blåser eller driver.

## Inhalning

Inhalningen fortsätter så länge du trycker på "UPP". **Se till att bandet är spänt under inhalningen.**

Ha alltid uppsikt över ankaret under sista biten. Du kan låta båten driva med vinden och göra inhalning i motvind. Backa aldrig båten samtidigt som du halar in ankaret!

Du kan minska accelerationen genom att trycka på "UPP" i intervaller eller ställa in en lägre inhalningshastighet på funktionsväljaren. Med automatstoppet stannar ankaret automatiskt i tvättläge så att du kan köra med båten och skölja av lera från ankaret. Med ett nytt tryck på manöverpanelen på "UPP" går ankaret upp till stoppläge/ Parkering. Stäng av ankarspelet på knappen. Styrströmmen är nu avslagen och bandtrumman är låst.

## Hastighet

Tryck på funktionsväljaren till något av lägena 1-5. Börja med ett lågt värde, för att senare, när båten fått fart, öka värdet. 1 = lägst fart, 5 är högst fart.

Låt båtmotorn ladda batteriet under inhalning och ha ankaret under uppsikt.

Ett klick på "Ned" = frikoppling av bandtrumman.

Ett klick på "UPP" = låsning av bandtrumman.

"UPP" = inhalning så länge knappen är intryckt. Med automatstoppet stannar ankaret först i vattenbrynet där ankaret kan sköljas av. Släpp därefter knappen och tryck sedan på "UPP" igen tills ankarspelet bryter automatiskt i slutläget och ankaret är helt inhalat.

**Viktigt! Sörj alltid för att bandet är sträckt vid inhalning i spelet. Slackt band kan orsaka trassel på trumman.**

**Viktigt! Ankarspelet skall vara i läge "OFF" under färd för att låsa ankaret i transportläge (inhalat läge).**

## Räkneverk

Displayen visar hur många meter band som är ute. Meterantalet lagras i processorns minne, du kan då se hur många meter band du har ute. 4,7 meter från ankaret finns en svart markering. Varje gång den passerar linföraren på ankarspelet kalibreras meterantalet.

## Radiokontroll (tillbehör)

Rikta radiokontrollens sändare mot mottagaren.

Räckvidden för radiokontrollen kan vara upp till 30 meter, beroende på miljön. Avsluta alltid med ett klick på "UPP" för att låsa bandtrumman.

## **Felsökning**

Om bandtrumman inte frikopplar, kontrollera batterispänningen.

Om ankaret har fastnat i botten, cirkla med båten så att dragningen kommer från sidan eller från andra hållet.

Om bandet fastnat, undersök linans gång till ankarspelet. Lägg gärna bandet runt pollare för att inte orsaka överbelastning av spelet.

Se alltid till att bandet är sträckt vid inhalning.

Om det inte kommer ström till ankarspelet

1. Kontrollera automatsäkringen att den är påslagen.
2. Kontrollera att displayen är tänd och att inga varningsmeddelanden visas (T.ex. Bild på vikter).
3. Finns det ström i batteriet?

Om du kan mäta spänningen med ett instrument, kontrollera att den kommer fram till spelet. (Mät i kopplingsboxen)

### **Varningstriangel visas på display när:**

- \* Ankaret släpps men ej blivit låst på botten – Tryck en gång på ”UPP” knappen. Triangel med ”!”.
- \* Ankarspelet blivit överbelastat – Kontrollera varför det går tungt, vänta 1 min och prova igen. Elektroniken har inbyggt skydd som återställer sig själv. Triangel med ”vikter”

För support ring eller E-posta oss. Ta gärna bilder på ankarspelet, och det som det är fel på.

Johan 070 - 774 88 88

info@anchor.se



## 10. UNDERHÅLL

För att Ankarspelet skall fungera på bästa sätt är det viktigt att Ni regelbundet, utför underhåll i enlighet med nedan.

- **Se till att ankarspelet är obelastat innan underhållsarbeten utförs.**
- **Inspektioner, service och reparationer ska utföras av kompetent personal.**

Vid början av varje arbetspass

1. Kontrollera att Ankarspelet är felfritt.
2. Kontrollera att bandet löper fritt.
3. Förvissa Dig om att Du ankrar på en lämplig plats.

### Varje månad

1. Kontrollera Ankarspelet med avseende på alla typer av defekter, sprickor, skevheter, korrosion etc., och att alla låsanordningar finns på plats och är korrekt fastsatta.
2. Kontrollera att skyltar och märkningar är hela och läsbara.

### Efter säsongen

Bandet ska dras ut ur bandtrumman på hösten för att luftas under vintern och kontrolleras för ev. skador.

Se Felsökning -” Har du lång lina ute”.

Vid skador på bandet ska det bytas mot nytt originalband från Anchormatic.

Håll batteriet och kabelskor och elektriska anslutningar rena och infettade.

Radiokontrollen bör förvaras i torrt utrymme, t.ex. i hemmet vid längre användningsuppehåll.

Radiokontrollens batteri bör bytas varje år.

**Viktigt!** Ankarspelet skall vara i läge “OFF” under färd för att låsa ankaret i inhalat läge.

Låt båtmotorn ladda batteriet under inhalning och ha ankaret under uppsikt.

***Om vindarna blir hårda, säkra då bandet runt t.ex en pollare.***

Utförda kontroller och reparationer ska dokumenteras i en Driftbok.

Denna omfattar: Datum för översyn eller reparation, kontrollstatus, utförd reparation samt uppgift om vem som gjort översynen resp. reparationen.

- Smörj ledarskruv med universalfett
- Spreja olja eller på annat sätt olja in kopplingen, som är en viktig del i ankarspelets funktion. Kopplingen är dold bakom den röda ”hatten” för manuell frikoppling. Spreja in i den röda hatten genom hålet på dess sida eller lossa hatten genom att försiktigt bända loss den.
- Torka av ankarspelet och ankarrullen med jämna mellanrum och alltid efter båtsäsongen.

**LEVERERAD** .....

**SERVICEINTERVALL:**.....

<p><b>SERVICE &amp; UNDERHÅLL</b>  <b>DATUM</b>                  .....  <b>SIGN.</b>                  .....  <b>NOTERINGAR:</b>.....                  .....                  .....</p>	<p><b>SERVICE &amp; UNDERHÅLL</b>  <b>DATUM</b>                  .....  <b>SIGN.</b>                  .....  <b>NOTERINGAR:</b>.....                  .....                  .....</p>	<p><b>SERVICE &amp; UNDERHÅLL</b>  <b>DATUM</b>                  .....  <b>SIGN.</b>                  .....  <b>NOTERINGAR:</b>.....                  .....                  .....</p>
<p><b>SERVICE &amp; UNDERHÅLL</b>  <b>DATUM</b>                  .....  <b>SIGN.</b>                  .....  <b>NOTERINGAR:</b>.....                  .....                  .....</p>	<p><b>SERVICE &amp; UNDERHÅLL</b>  <b>DATUM</b>                  .....  <b>SIGN.</b>                  .....  <b>NOTERINGAR:</b>.....                  .....                  .....</p>	<p><b>SERVICE &amp; UNDERHÅLL</b>  <b>DATUM</b>                  .....  <b>SIGN.</b>                  .....  <b>NOTERINGAR:</b>.....                  .....                  .....</p>

## 11. Anvisningar för återbruk



Ankarspelet är tillverkat av återvinningsbara material eller av material som kan återanvändas. Specialinriktade företag tar hand om utslitna maskiner och maskinkomponenter, monterar ned dem och tar tillvara de material som kan återbrukas.

**WEEE**

Elektriska artiklar ska lämnas till särskild insamling för el-materiel.



## 12. SKYLTAR

- Maskinskyt med uppgift om tillverkare, modell, lyftkapacitet, tillverkningsår och CE-märke

		<b>Anchormatic AB</b> Kustvägen 8 87031 Mjällom Tel. 08-88 50 50 info@anchor.se		 Direktiv 2006/42/EU	
<b>ANKARSPEL</b>	<b>MAX LAST</b>	<b>EGENVIKT</b>	<b>TILLV. NR</b>	<b>TILLV. ÅR</b>	
<b>EW-500</b>	<b>500 KG</b>	<b>19 KG</b>	<b>2020</b>	<b>2020</b>	
	<b>FÅR ENDAST ANVÄNDAS AV KOMPETENTA OCH BEHÖRIGA PERSONER! LÄS DRIFTS- OCH SKÖTSELINSTRUKTIONEN!</b>				

**SWL 500 KG**

## 13. RESERVDELAR

Om någon detalj inte förefaller fungera eller går sönder, kontakta Er leverantör.

Endast Anchormatic original reservdelar ska användas vid utbyte av delar.  
Vårt garantiåtagande kan annars upphävas i sin helhet.

## 14. GARANTIVILLKOR

Generellt gäller Konsumentköplagens garantivillkor. Det är 24 månaders garantitid på produkter köpta hos Anchormatic AB. Skulle varan mot förmodan gå sönder under garantitiden, repareras denna utan kostnad på vår eller vår återförsäljares verkstad.

Skada på produkt, till följd av felaktig hantering och användning, modifikationer eller missbruk från användarens sida, täcks ej av reklamationsrätten. Härtill hör även otillbörlig ändring av strömstyrka.

Reklamation angående fel och brister ska meddelas oss snarast efter upptäckt. Ge en tydlig en förklaring, t.ex. med bild, som beskriver produktens fel eller brister i förbindelse med reklamationen, annars kan handläggningen förlängas i onödan.

Anchormatic ska alltid kontaktas innan varan sänds i retur. Varor som returneras med efterkrav eller som skickas utan porto mottages ej av oss. Vid returnering av defekta eller felaktiga varor till Anchormatic, där de av kunden angivna fel och defekter inte kan konstateras, kommer varan att skickas tillbaka till kunden på kundens räkning. Varor bör returneras med medföljande fakturakopia, där inköpsdatum framgår.

Alla produkter, som returneras till Anchormatic, ska vara försvarligt inpackade. Vi rekommenderar, att varan returneras som paket via DHL, Schenker, Post Nord eller motsvarande. På så sätt är det möjligt att spåra försändelsen, vilket undanröjer alla tvivel om huruvida varan har levererats till oss. Detta ger dessutom kunden möjlighet att efterlysa paketet, vid den händelse att paketet inte har kommit fram.

## EG-Försäkran om överensstämmelse

(Enligt EG:s Maskindirektiv 2006/42/EG, Bilaga 2, 1A).

Tillverkare

Anchormatic AB  
Kustvägen 8  
87031 Mjällom

info@anchor.se

försäkrar härmed att

**Ankarspel EW-500, avsett för båtar mindre än 15 ton**  
Tillv. Nr. 2019

är tillverkat i överensstämmelse med RÅDETS DIREKTIV **2006/42/EG** angående inbördes närmande av medlemsstaternas lagstiftning rörande **maskiner**, med särskilda hänvisningar till direktivets bilaga 1, kapitel 4 om väsentliga hälso- och säkerhetskrav i samband med konstruktion och tillverkning av Lyftredskap.

Undertecknad är behörig att sammanställa den tekniska dokumentationen.

**Mjällom 2019-10-23**

**Björn Gerdin**  
**VD**